



MANIPULACIÓN, TRANSPORTE Y ALMACENAMIENTO DE LOS CABLES

MANIPULACIÓN DE BOBINAS

1. Izado de bobinas mediante grúa

Se efectuarán mediante elemento de suspensión (grúa) o carretilla elevadora. Nunca se dejarán caer al suelo. La duela de protección no deben ser causa, por rotura, de posibles lesiones al cable. Se revisarán los posibles daños ocasionados al cable como resultado de un anormal tratamiento de la bobina en su manipulación durante o después del transporte. Una lesión del cable no detectada antes de su instalación puede reducir la vida útil del cable.

Hay que suspender la bobina mediante una barra de dimensiones suficientes que pase por los agujeros centrales de los platos. Las cadenas o sirgas de izado tendrán un separador por encima de la bobina que impida que se apoyen directamente sobre los platos Fig. 1.

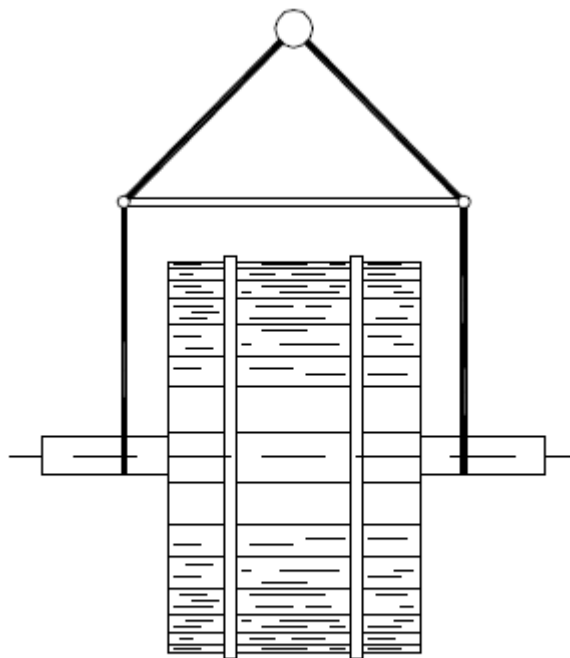


Fig. 1

MANIPULACIÓN DE BOBINAS

2. Izado y transporte mediante carretilla elevadora

Se efectuarán mediante elemento de suspensión (grúa) o carretilla elevadora. Nunca se dejarán caer al suelo. La duela de protección no deben ser causa, por rotura, de posibles lesiones al cable. Se revisarán los posibles daños ocasionados al cable como resultado de un anormal tratamiento de la bobina en su manipulación durante o después del transporte. Una lesión del cable no detectada antes de su instalación puede reducir la vida útil del cable.

La bobina ha de quedar soportada por la parte inferior de los platos, de forma que la horquilla se apoye en los dos platos a la vez. El traslado de la carretilla será paralelo al eje de la bobina Fig. 2.

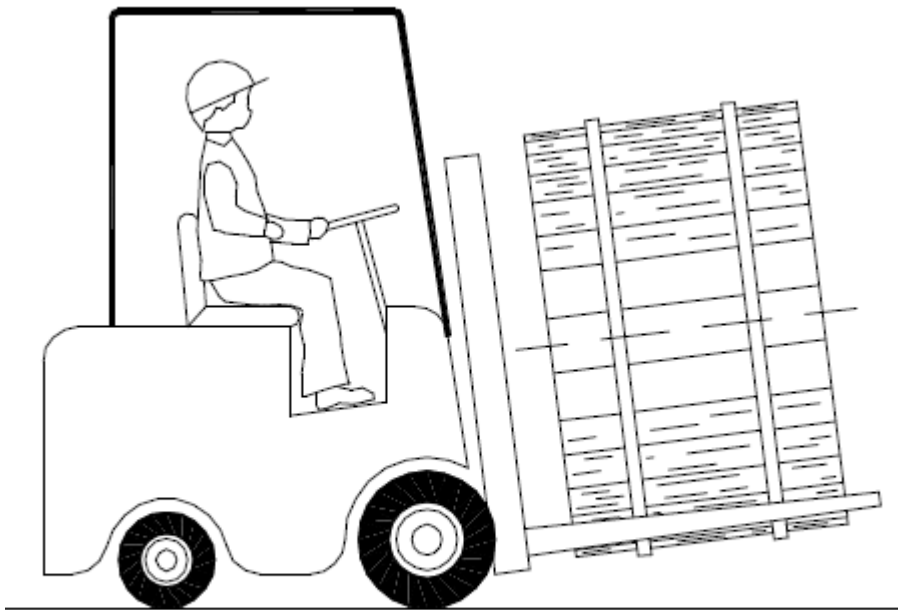


Fig. 2

MANIPULACIÓN DE BOBINAS

3. Carga y descarga del camión o plataforma de transporte

La carga y descarga de la bobina debe hacerse mediante grúa o carretilla elevadora. Bajo ningún concepto, se podrá retener la bobina con cuerdas, cables o cadenas que abracen la bobina ya que podrían romper las duelas y apoyarse sobre la capa exterior del cable enrollado.

También es totalmente inadmisibles dejar caer la bobina al suelo desde el camión o plataforma de transporte, incluso aunque la bobina sea pequeña y se utilice un amortiguador como arena Fig. 3.

La descarga de la bobina sobre el terreno para el tendido del cable debe hacerse sobre suelo liso y de forma que la distancia a recorrer hasta la ubicación definitiva de la bobina para el tendido sea lo más corta posible. En cualquiera de estas maniobras debe cuidarse la integridad de las duelas de madera con que se tapan las bobinas, ya que las roturas suelen producir astillas hacia el interior, con el consiguiente peligro para el cable.

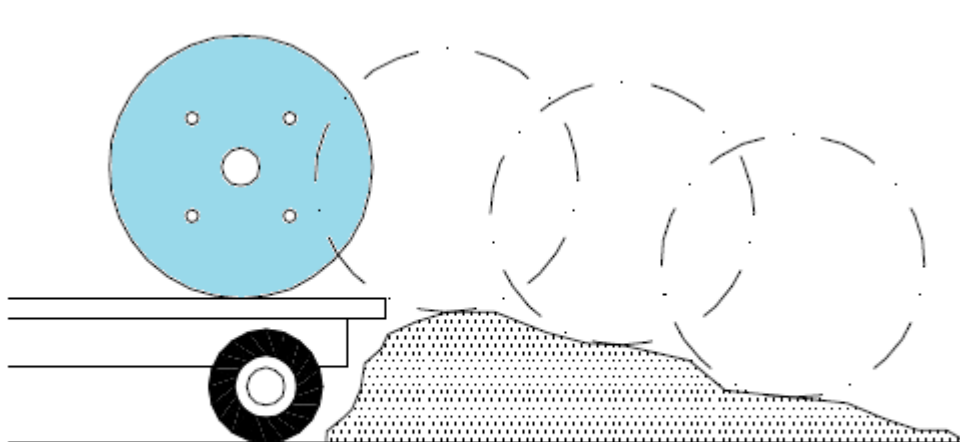


Fig. 3

MANIPULACIÓN DE BOBINAS

4. Transporte mediante camión o plataforma de transporte

Las bobinas de cable se transportarán siempre de pie y nunca tumbadas sobre uno de los platos laterales. Las bobinas estarán inmovilizadas por medio de cuñas adecuadas para evitar el desplazamiento por rodadura, y trabas para evitar el desplazamiento lateral.

Tanto las trabas como las cuñas es conveniente que estén clavadas en el suelo de la plataforma de transporte. El eje de la bobina se dispondrá preferentemente perpendicular al sentido de la marcha Fig. 4.

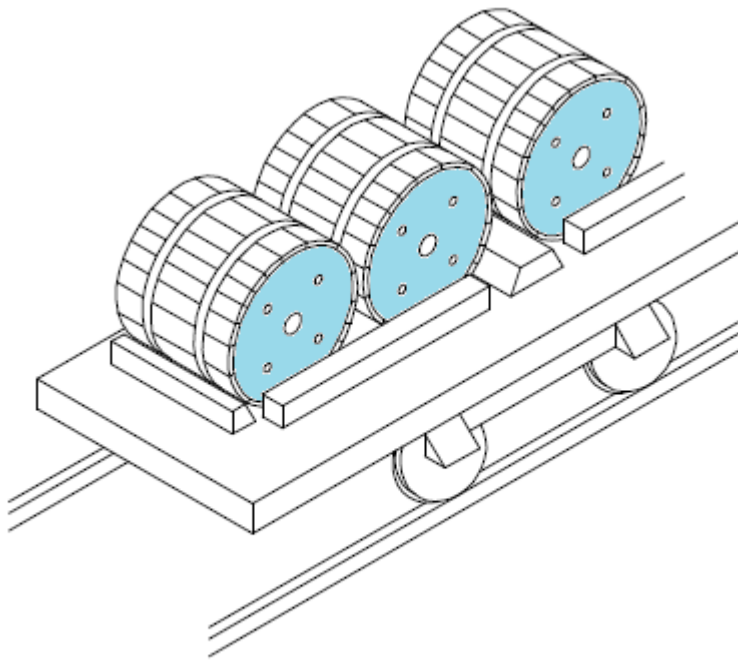


Fig. 4

MANIPULACIÓN DE BOBINAS

5. Rodadura sobre el suelo

Hay que evitarla en lo posible y sólo es aceptable para recorridos cortos. Para desplazar la bobina por el suelo haciéndola rodar, los suelos deben ser lisos y el sentido de rotación debe ser el mismo en que se enrolló el cable en la bobina al fabricarse. Normalmente en los platos de la bobina se señala con una flecha el sentido en que debe desenrollarse el cable; sentido contrario al de rodadura de la bobina por el suelo. De no haber indicación hay que hacerla rodar en sentido contrario al que sigue el cable para desenrollarse; de esta forma se evita que el cable se afloje.

Si es necesario revirar la bobina en algún momento, se empleará un borneador que, apoyado en uno de los tornillos de fijación de los platos laterales, al tropezar con el suelo cuando gira la bobina la impulsa hacia el lado contrario Fig. 5.

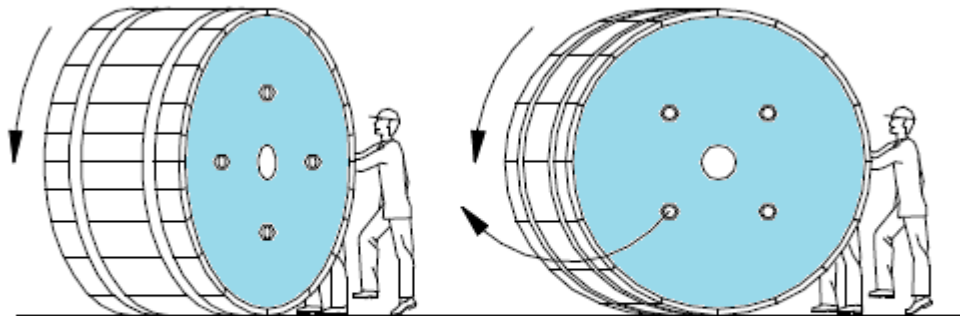


Fig. 5

MANIPULACIÓN DE BOBINAS

6. Apilamiento de bobinas

Hay que evitarlo en lo posible, especialmente sobre suelo blando. Las bobinas con cable, de poco peso y de las mismas dimensiones pueden almacenarse en línea con la parte convexa de los platos en contacto y con una segunda línea sobre la primera. En este caso los platos de las bobinas de la fila superior deben descansar justamente sobre los platos de las bobinas de la fila inferior, pues de lo contrario podrían romperse las duelas hiriendo la capa exterior del cable.

Asimismo, deben calzarse adecuadamente las bobinas extremas de la fila inferior para que no se separen, debido al peso de las bobinas de la fila superior Fig.6.

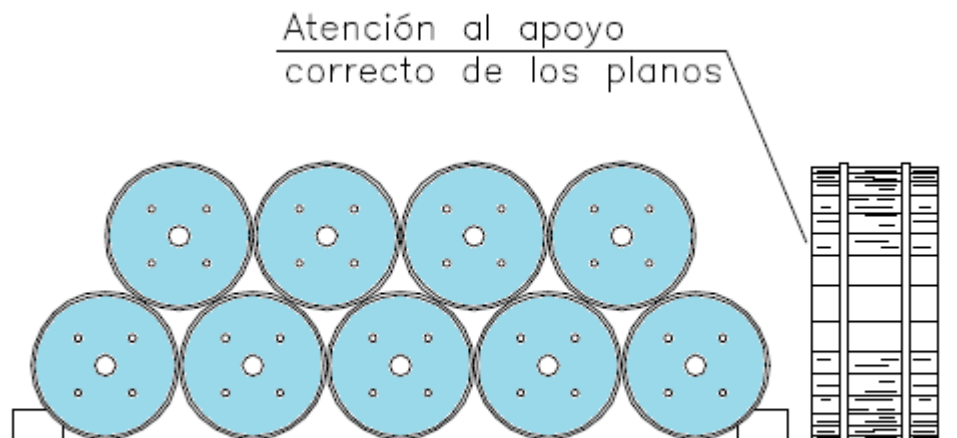


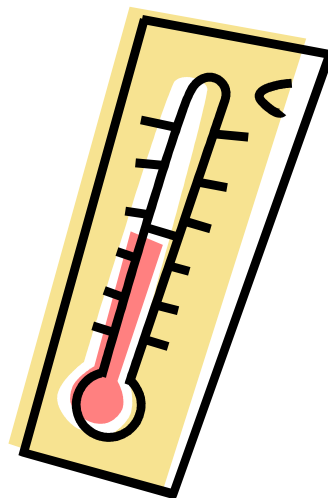
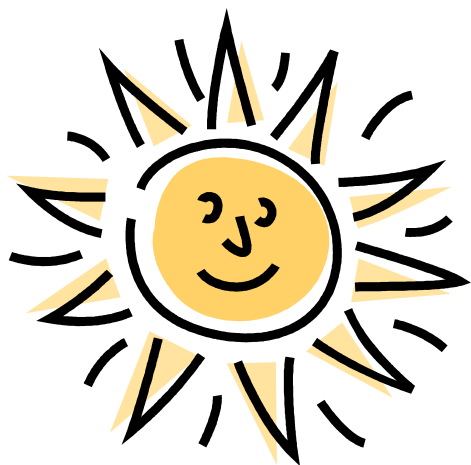
Fig. 6

ALMACENAMIENTO DE BOBINAS

7. Condiciones ambientales

Siempre que sea posible debe evitarse la colocación de bobinas de cable a la intemperie, sobre todo si el tiempo de almacenamiento ha de ser prolongado, pues la madera puede deteriorarse considerablemente (especialmente los platos), lo que podría causar importantes problemas durante el transporte, elevación y giro de la bobina durante el tendido. El suelo será duro, uniforme y de buen drenaje, si es a la intemperie. Las bobinas conservarán las duelas de protección hasta su tendido. Evitar la rodadura sistemática y, en todo caso, siguiendo el sentido del enrollamiento original a fin de que no se aflojen las espiras de cable y se arrastren por el suelo.

Se cuidará de no dejar los extremos sin protección, tal como se expide de nuestros almacenes, a la vez que estén en el mismo sentido al de la lluvia. Los cables sobrantes de obra se enrollarán, para su almacenamiento, sobre bobinas de núcleo igual o mayor que la original de suministro. Si se desconoce, utilizar como núcleo 20 veces el diámetro exterior del cable como mínimo.



CABLES DE COMUNICACIONES




CABLESCOM
ZARAGOZA